



Plan de Emergencia Ante Huracanes

Agencia de Manejo de Emergencias de Chatham

CONTENIDO



1. TERMINOLOGÍA Y AMENAZAS

- A. CONCEPTOS BÁSICOS SOBRE HURACANES
- B. TORNADOS
- C. MAREJADA CICLÓNICA
- D. CONO DE INCERTIDUMBRE

2. PREPARACIÓN ANTE UNA TORMENTA

- A. CREACIÓN DE SU KIT DE EMERGENCIA FAMILIAR
- B. CONSEJOS PROFESIONALES PARA EL KIT DE EMERGENCIA
- C. COBERTURA DE SEGURO: ¿ESTÁ PROTEGIDO?
- D. COBERTURA DE SEGURO CONTRA INUNDACIONES
- E. CREANDO SU PLAN DE EMERGENCIA FAMILIAR
- F. PROTEGIENDO SU HOGAR

3. EVACUACIÓN

- A. ZONAS DE EVACUACIÓN DEL CONDADO DE CHATHAM
- B. TERMINOLOGÍA DE EVACUACIÓN
- C. RUTAS DE EVACUACIÓN Y CAMBIOS DEL SENTIDO DEL TRÁNSITO
- D. ZONA DE REUNIÓN EN CASO DE EVACUACIÓN
- E. REGISTRO DE HURACANES
- F. EVACUACIÓN CON ANIMALES

4. MANTÉNGASE INFORMADO

- A. ALERTAS DEL CEMA
- B. SITIO WEB SOBRE DESASTRES
- C. REDES SOCIALES
- D. NÚMERO DE TELÉFONO DEL CEMA
- E. RADIO METEOROLÓGICA DE LA NOAA

5. DESPUÉS DE UNA TORMENTA

- A. REINGRESO AL CONDADO DE CHATHAM
- B. RECURSOS PARA LA RECUPERACIÓN
- C. SEGURIDAD ALIMENTARIA DESPUÉS DE LA INTERRUPTCIÓN DEL SUMINISTRO ELÉCTRICO
- D. DIRECTRICES PARA LA REMOCIÓN DE ESCOMBROS

CONCEPTOS BÁSICOS SOBRE HURACANES

Alerta de Tormenta Tropical:

Una alerta de tormenta tropical se emite cuando existe una posible amenaza de condiciones de tormenta tropical (vientos de 39-73 mph) en un área específica en las próximas 48 horas. Dentro de este período, los funcionarios locales pueden ordenar o hacer una evacuación obligatoria.

Alarma de Tormenta Tropical:

Una alarma de tormenta tropical se emite cuando se esperan condiciones de tormenta tropical dentro de un área específica dentro de las próximas 36 horas.

Alerta de Huracán:

Una alerta de huracán se emite cuando existe una posible amenaza de condiciones de huracán (vientos de 74 mph o más) en un área específica dentro de las próximas 48 horas. Dentro de este período, los funcionarios locales pueden dar una orden de evacuación o hacer una evacuación obligatoria. Se recomienda que tome las medidas necesarias para proteger su vida y sus propiedades ante el posible impacto de vientos huracanados o de una tormenta tropical.

Alarma de Huracán:

Una alarma de huracán se emite cuando hay una amenaza esperada de que ocurran condiciones de huracán en un área específica. El Centro Nacional de Huracanes emitirá una Alarma de Huracán cuando se esperen vientos con fuerza de tormenta tropical dentro de las próximas 36 horas. Si se le ordena, debe evacuar de inmediato.

Categorías de Huracanes de Saffir-Simpson:

Esta escala se basa únicamente en la velocidad constante del viento de una tormenta. Tenga en cuenta que existen varios factores que hacen que un huracán sea peligroso. Su decisión de evacuar NO debe basarse en dónde se encuentra una tormenta en particular dentro de esta escala o en la categoría de la tormenta solamente.

1 74-95 mph Algunos daños	2 96-110 mph Daños extensos	3 111-129 mph Daños devastadores	4 130-156 mph Daños catastróficos	5 157+ mph Daños catastróficos
--	--	---	--	---

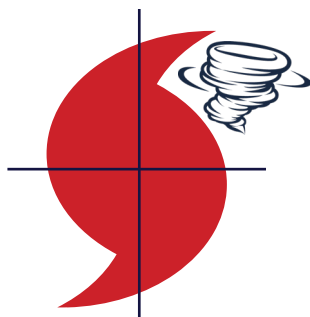
Primary Threats:

Vientos Fuertes
Tornados
Marejada Ciclónica
Fuertes Lluvias e Inundaciones
Relámpagos

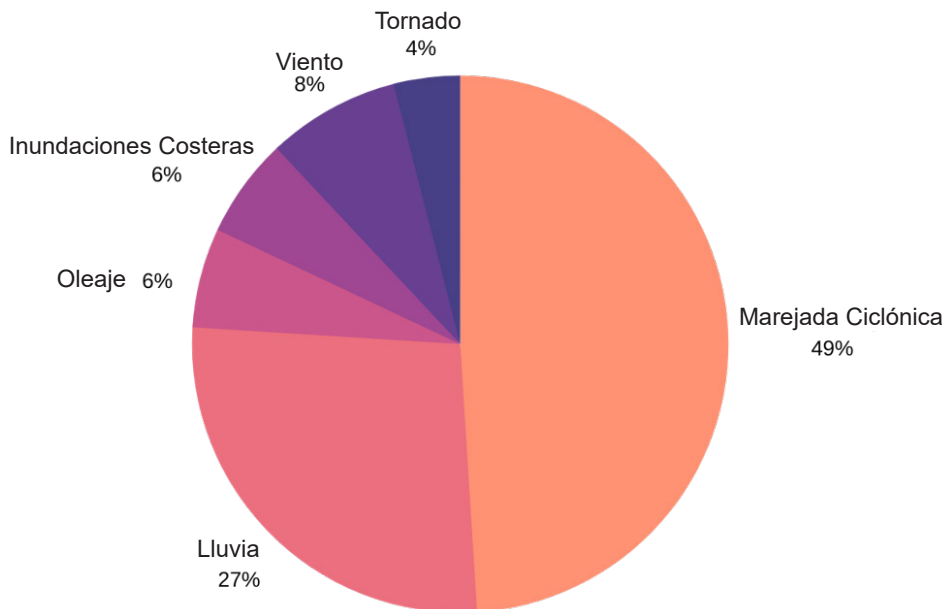


Entendiendo a los Ciclones Tropicales:

Los ciclones tropicales se mueven en sentido contrario a las agujas del reloj. Para comprender mejor los impactos que puede traer una tormenta, piense en una tormenta en cuatro cuadrantes o divídala en cuatro secciones. El cuadrante superior derecho se considera la parte “mortal” o más peligrosa de una tormenta porque es donde ocurre la mayor parte de la acción. A medida que el huracán o la tormenta tropical se asienta sobre el agua caliente (en un movimiento circundante) mueve el agua del océano y la empuja a tierra. Esto sucede principalmente en el cuadrante superior derecho de la tormenta. Si esperamos un golpe directo o si se supone que una tormenta golpeará ligeramente al sur de nosotros, digamos en Brunswick, Georgia, podríamos sufrir los peores impactos, incluida la marejada ciclónica y los tornados.



Amenaza Primaria - El Agua:



Muertes por Ciclones Tropicales en el Atlántico 1963-2012

Contrariamente a la creencia popular, el viento NO es la mayor amenaza para la vida durante un huracán o tormenta tropical. El agua es la responsable directa de aproximadamente el 90% de las muertes asociadas a un sistema tropical. La mayoría de las muertes descritas anteriormente relacionadas con el agua son de personas que intentaron conducir o caminar a través de inundaciones. Recuerde siempre: ¡Da la vuelta, no te ahogues! ¡Esto puede salvarte la vida!

TORNADOS

La mayoría de los ciclones tropicales producen al menos un tornado. Estos tornados se ven más comúnmente en el cuadrante superior derecho de un sistema tropical y a menudo son de corta duración.

Alerta de Tornado:

¡Prepárate! Una alerta de tornado significa que pueden ocurrir tornados en el área de alerta y que las condiciones son favorables para los tornados. Tenga en cuenta que los tornados generalmente cubren un área grande, incluso varios condados. Asegúrese de monitorear las noticias locales para que esté al tanto de si se emite una alarma de tornado.

Alarma de Tornado :

¡Actúa! Una alarma de tornado significa que un tornado ha sido avistado o detectado por el radar meteorológico. Existe un peligro inminente para la vida y las propiedades. Muévase a una habitación interior en el piso más bajo de un edificio resistente. Evite las ventanas. Si está en una casa móvil, un vehículo o al aire libre, muévase al refugio más cercano y protéjase de los escombros voladores. Las alarmas suelen darse para un área geográfica más pequeña.

Durante una Alarma de Tornado, qué hacer si usted está:

EN CASA: Busque refugio inmediatamente en el nivel más bajo de su hogar y en un espacio interior. Un sótano es la mejor opción, ya que es bajo y subterráneo. Si no tiene un sótano, busque refugio en un armario interior o en un baño. La plomería en el baño ayuda a mantener las paredes intactas. Cubra su cuerpo con un colchón o material blando.

EN LA OFICINA: Refúgiense inmediatamente en un sótano o debajo de una escalera. Si estos no están disponibles, vaya a una habitación interior, sin ventanas, armarios o baños. Cubra su cuerpo con cualquier objeto resistente que ofrezca protección contra los escombros.

EN UNA CASA MÓVIL: ¡NO SE QUEDE EN SU CASA MÓVIL! Vaya a un edificio cercano más seguro, preferiblemente uno con sótano. Si no hay un refugio cerca, deje su casa móvil y acuéstese en la zanja, barranco o alcantarilla más cercana. ¡Proteja su cabeza!

EN UN VEHÍCULO: Un vehículo puede ser fácilmente elevado y dar vueltas, causando lesiones graves o la muerte. Deje su vehículo donde se encuentre. Diríjase a un edificio resistente o en una zanja baja. No intente buscar refugio debajo de un paso elevado y no intente rebasar a un tornado. La tormenta es impredecible y puede cambiar rápidamente de dirección o trayectoria.

MAREJADA CICLÓNICA

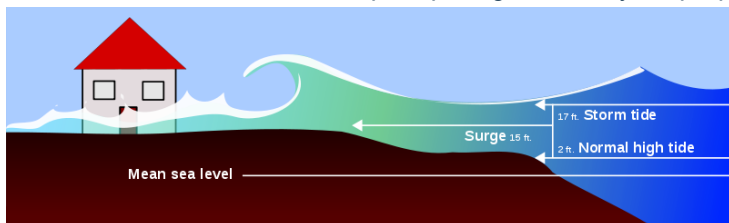
La marejada ciclónica es un aumento anormal del agua, generado por una tormenta, por encima de las mareas pronosticadas (mareas diarias normales). La marejada ciclónica es producida por el agua que es empujada hacia la costa por la fuerza de los vientos que se mueven cíclicamente alrededor de la tormenta. La marejada ciclónica no está necesariamente asociada con una tormenta de categoría y puede variar dependiendo del tamaño, la intensidad y la velocidad de avance de un ciclón tropical.

Alerta de Marejada Ciclónica:

Una alerta de marejada ciclónica se emite cuando existe la posibilidad de una inundación potencialmente mortal por el aumento del agua que se mueve tierra adentro desde la costa, dentro de las próximas 48 horas. Piense en la marejada ciclónica como el agua que se eleva naturalmente desde el océano durante un sistema tropical. Esto es causado por la fuerza del viento durante un sistema tropical. La alerta también puede emitirse para sitios potencialmente alejados, debido al aumento de las aguas tierra adentro.

Alarma de Marejada Ciclónica:

Una alerta de marejada ciclónica se emite cuando existe el peligro de inundación potencialmente mortal por el aumento del agua que se mueve tierra adentro desde la costa, causada por un sistema tropical, dentro de las próximas 36 horas. Es necesario tomar medidas inmediatas para proteger la vida y las propiedades.



Factores que Influyen en la Marejada Ciclónica :

1. Intensidad de la tormenta

Las tormentas más fuertes y los vientos más fuertes producirán mareas más altas.

2. Tamaño de la tormenta

Una tormenta más grande producirá mareas más altas porque los vientos están empujando un área más grande del océano.

3. Velocidad de avance de la tormenta

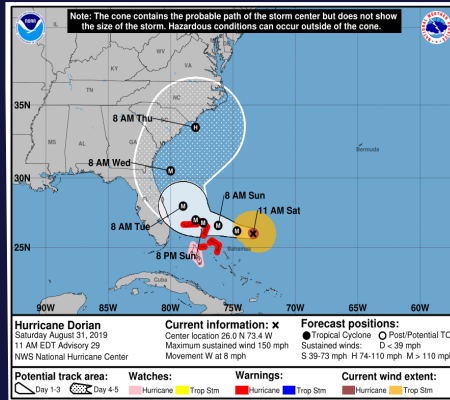
Sistemas más lentos tienen el potencial para producir una mayor oleada más hacia el interior, porque el agua tiene tiempo para entrar en las bahías, canales y otros cuerpos de agua cerrados.

Sistemas más rápidos tienen el potencial para producir una mayor oleada a lo largo de la costa abierta, como la isla Tybee y otras áreas costeras.

4. Ángulo de aproximación

Las áreas con un golpe directo o un golpe del cuadrante superior derecho de la tormenta probablemente verán una marejada ciclónica más alta.

CONO DE INCERTIDUMBRE



En las últimas temporadas de huracanes, es probable que haya visto este gráfico cuando una tormenta se acerca a nuestra comunidad. Muchos creen que entienden este gráfico, pero SABÍA QUE... ¡este gráfico NO está destinado al público en general! ¡Así es! Esta es en realidad una herramienta para ayudar a los administradores de emergencias a comprender hacia dónde puede ir el centro de la tormenta y solo debe usarse como una herramienta de planificación y NUNCA como el factor determinante sobre si usted o su familia deben evacuar. ¡Discutamos lo que este gráfico REALMENTE nos dice y lo que no!

Lo que SÍ nos dice:

- El cono SOLO nos dice a hacia dónde **SE PODRÍA DIRIGIR EL OJO DE LA TORMENTA**.
 - El cono no muestra toda la zona que puede tener impactos, solo resalta la zona por donde puede pasar el ojo.
 - Los impactos pueden, y probablemente se extenderán más allá, de los límites del cono.
 - Aproximadamente el 60% de las veces, el ojo de la tormenta caerá EN ALGÚN lugar dentro del cono.
- El gráfico muestra la velocidad de avance y la dirección de la tormenta en ese momento en el tiempo.

Lo que NO nos dice:

- El TAMAÑO de la tormenta
 - El tamaño del cono se basa en los últimos cinco años de errores estadísticos del Centro Nacional de Huracanes y es del mismo tamaño para toda la temporada de huracanes.
 - Recordatorio: Los impactos pueden, y probablemente se extenderán más allá, de los límites del cono.
- IMPACTOS proyectados en NUESTRA ÁREA
 - Para comprender mejor los impactos en nuestra área, deberá visitar las páginas del Servicio Meteorológico Nacional de Charleston o visitar las páginas de redes sociales del CEMA.

CREACIÓN DE SU KIT DE EMERGENCIA FAMILIAR

Un kit debe adaptarse a las necesidades de su familia y cualquier evento que pueda ocurrir en su área (huracanes, tornados, emergencias no naturales, etc.). Cada elemento debe enumerarse en detalle en un documento impreso. Si saca algo o agrega algo, ¡asegúrese de actualizar su lista! En la parte posterior, coloque números importantes, como los números de teléfono celular o de casa de los miembros de la familia, la información de contacto de los vecinos cercanos, la información del proveedor de servicios públicos, las pólizas de seguro, etc..

SUMINISTROS DE HIGIENE PERSONAL

- Jabón
- Papel higiénico
- Champú
- Cepillo de dientes
- Pasta de dientes
- Productos de higiene femenina
- Pañitos
- Protector solar
- Peine y cepillo
- Loción para manos
- Hilo de dientes
- Pañuelos desechables
- Bálsamo labial

SUMINISTROS PARA MASCOTAS

- Medicación
- Registros médicos
- Etiquetas de identificación Correa y collar
- Tazones de comida
- Cama y artículos de confort

SUMINISTROS DE PRIMEROS AUXILIOS

- Aspirina
- Difenhidramina (Benadryl)
- Ibuprofeno (Advil)

SUMINISTROS DE PRIMEROS AUXILIOS (continuación)

- Crema para quemaduras
- Crema de hidrocortisona
- Triple antibiótico (Neosporin)
- Gotas para la tos
- Tapones
- Bolsa de hielo instantánea
- Pinzas
- Almohadillas de gasa y rollos
- Termómetro digital
- Torundas de algodón
- Vendajes
- Cortauñas
- Guía básica de primeros auxilios
- Medicamentos
- Toallitas húmedas
- Guantes sin látex
- Paracetamol (Tylenol)

SUMINISTROS GENERALES

- Cambio de ropa para cada miembro del hogar
- Comida y botanas (suficiente para toda la familia, 3-5 días)
- Palos luminosos

SUMINISTROS GENERALES (continuación)

- Agua (se recomienda 1 galón de agua por persona, por día)
- Meteorológica Linterna
- Baterías adicionales (para linterna y radio)
- Abrelatas manual
- Cinta adhesiva
- Mantas Mylar
- Guantes de trabajo
- Encendedor o cerillos
- Palos luminosos
- Tijeras
- Bolsas de basura
- Cuaderno y lápiz
- Silbatos y cordones
- Kit de costura
- Cubrebocas antipolvo N95
- Cintillos
- Lona pequeña
- Gafas de seguridad
- Jabón de manos
- Guantes desechables
- Efectivo (si es posible)
- Registros médicos vitales
- Cargador del teléfono celular

CONSEJOS PROFESIONALES DEL KIT DE EMERGENCIA

Sobrevivir a un desastre a pequeña o gran escala depende de lo bien preparado que esté. Su seguridad y la de su familia dependen en gran medida de cómo se preparen para situaciones de emergencia. Una manera fácil y organizada de estar preparado ante los desastres es construir un kit de emergencia. Construir su propio kit le da una cierta intimidad con su contenido y poder usarlo correctamente. Armar su propio kit le permite personalizarlo con lo que es importante para usted, su familia y su comunidad.

Recuerde ponerle fecha a su kit para que sepa cuándo lo hizo y pueda verificar las fechas de caducidad de ciertos artículos. Un buen kit de emergencia puede durar fácilmente cinco años o más, pero es posible que algunos artículos deban reemplazarse periódicamente. Por ejemplo, las tiras reactivas de glucosa en sangre, para personas con diabetes, solo son viables durante 16 meses. Las bolsas de alimentos o los productos enlatados tienen una fecha de caducidad. Una buena idea es cambiar la comida regularmente para no tener productos caducados. No hay nada peor que usar su kit de emergencia y descubrir que algo se ha echado a perder o ya no satisface sus necesidades.

A menudo escuchamos que los residentes van a comprar un kit que ya ha sido preparado. Escuche, entendemos la facilidad de este método. Sin embargo, piénselo dos veces antes de comprar un kit prefabricado por Internet. A veces, los alimentos y suministros en esos kits no son exactamente a lo que su familia puede estar acostumbrada o necesitar. ¡Al largo plazo, se ahorrará mucho al tomar unos minutos para construir su propio kit!





Un seguro es una de las mejores maneras de proteger su hogar y sus posesiones de un desastre natural o creado por el hombre. Hay varios tipos de seguros que le pueden interesar. Ya sea que tenga una casa o departamento, alquile uno o viva con amigos o familiares, ¡es importante saber cuáles son sus opciones y cómo puede proteger sus cosas!

SEGURO PARA PROPIETARIOS DE VIVIENDAS:

Este tipo de seguro cubre pérdidas y daños a su residencia privada y su contenido, como muebles, objetos de valor, ropa y productos electrónicos. La cantidad de cobertura que proporciona varía según el tipo de póliza que compre, sus límites de responsabilidad, su deducible, el valor de la propiedad, etc. La mayoría de las pólizas no cubren vehículos motorizados o pérdidas por desastres naturales, como inundaciones o terremotos. Por lo general, puede comprar cobertura para estas cosas en otra póliza por separado. Generalmente, una póliza de seguro de hogar cubre:

- Daños a la propiedad de su hogar y otros edificios separados.
- Contenidos y objetos personales.
- Costos adicionales para cambiarse de casa si su hogar es inhabitable.
- Responsabilidad personal para protegerle de un reclamo o demanda si alguien tiene un accidente en su propiedad que le cause lesiones personales o daños a la propiedad de estas personas.

Cobertura en caso de Desastres Naturales:

No siempre es fácil entender qué desastres cubre una póliza de seguro de viviendas para propietarios. Algunas pólizas pueden cubrir ciertos tipos de daños, pero no otros. Su cobertura también puede variar dependiendo de dónde viva, cómo se construya su casa, las opciones que elija y más.

Información procedente de www.nerdwallet.com

Seguro para Inquilinos:

El seguro para inquilinos es una póliza diseñada para personas que no son propietarias de su propia casa. Cubre sus pertenencias personales en caso de desastre y paga los acuerdos si se le encuentra culpable de lesiones o daños a la propiedad de otros.

Una póliza estándar para inquilinos cubre sus artículos personales, paga sus gastos si necesita reubicarse temporalmente durante las reparaciones cubiertas e incluye un seguro de responsabilidad civil en caso de que sea demandado por negligencia. A continuación, se presentan los cuatro tipos de cobertura incluidos en la mayoría de las pólizas para inquilinos.

Tipo de Cobertura	Lo que Cubre
Bienes Personales	Cubre su ropa, muebles, aparatos electrónicos y otras pertenencias.
Gastos de Manutención Adicionales	Paga las estadías en hoteles, comidas en restaurantes u otros gastos.
Responsabilidad Civil	Paga si usted es responsable de lesiones a otras personas o daños a sus propiedades.
Gastos Médicos	Cubre lesiones a otras personas en su hogar, sin importar quién es el culpable.

La mayoría de las compañías de seguros ofrecen dos opciones de reembolso para su póliza de inquilinos:

- **Pólizas de costo de reemplazo:** Esto significa que la compañía de seguros pagará el costo real de reemplazar sus posesiones por otras nuevas. Por ejemplo, si su televisor está arruinado, obtendría lo suficiente para comprar un televisor nuevo y similar.
- **Pólizas de valor en efectivo real:** Esto significa que la compañía de seguros pagará para reemplazar sus pertenencias en función de su valor en el momento en que se dañan o son robadas. Eso significa que, si su televisor arruinado tiene un par de años, su cheque de reclamo sería suficiente para comprar un televisor de 2 años. Para obtener un nuevo televisor, pagaría la diferencia usted mismo.

Lo Que el Seguro Para Propietarios e Inquilinos NO Cubre:

La mayoría de las pólizas de seguro para propietarios e inquilinos no cubrirán los daños causados por terremotos o inundaciones. Tendrá que pagar las reparaciones usted mismo si experimenta daños por inundaciones en nuestra comunidad, lo cual es posible dado que todo nuestro condado está dentro de una zona de evacuación. ¡El seguro contra inundaciones es su mejor opción y está disponible tanto para propietarios como para inquilinos!



INUNDACIONES

ENTENDIENDO LAS INUNDACIONES SEGUROS

Ninguna casa está completamente a salvo de las inundaciones. Cuando una sola pulgada de agua en su casa puede costar más de \$25,000 en daños, el seguro contra inundaciones puede ser la diferencia entre la recuperación y la devastación financiera. ¡No se demore! ¡El seguro contra inundaciones tarda 30 días en activarse!

Types of Flood Insurance:

Con el seguro contra inundaciones del Programa Nacional de Seguro contra Inundaciones (NFIP, por sus siglas en inglés), no hay necesidad de comparar precios para obtener la tarifa más baja. El NFIP se asocia con más de 50 compañías de seguros y miles de agentes independientes en todo el país para ofrecer las mismas tarifas asequibles de NFIP y una cobertura de seguro crucial. No importa qué proveedor de seguros use o en qué estado viva, obtendrá la cobertura que necesita a una tasa en la que puede confiar.

Obtenga la cobertura adecuada para usted. Tanto si es dueño de una propiedad, de un negocio, o es un inquilino, el NFIP ofrece cobertura de seguro contra inundaciones para ayudarlo a proteger la vida que ha construido. Trabaje con su agente de seguros para obtener más información sobre los montos de cobertura, los deducibles y los costos de la póliza.

SEGUROS

An illustration of a city street scene during a rainstorm. In the background, there are two tall, white, modern buildings with windows. In the foreground, there are two smaller buildings with red and white striped awnings, resembling shops or cafes. There are also several green, stylized trees. The sky is dark blue with white rain streaks falling diagonally.

PROPIETARIOS:

Si usted es dueño de su casa, incluidos condominios y casas con paredes compartidas, el NFIP ofrece pólizas de seguro contra inundaciones para cubrir la estructura y las pertenencias de su hogar.

Qué cubre:

Sus cimientos, electricidad y plomería, muebles, electrodomésticos, electrónica, pertenencias personales y más.

Límites de cobertura:

\$250,000 para el edificio y \$100,000 para el contenido del edificio. Por lo general, estos se compran por separado con deducibles separados.

INQUILINOS:

Si usted es un inquilino, el NFIP ofrece un seguro de inundación asequible para inquilinos para proteger sus cosas en caso de una inundación. Pídale a su arrendador que se asegure de que tenga cobertura para su edificio.

Qué cubre:

Sus muebles, ropa, televisión, computadoras, alfombras, obras de arte y más.

Límites de cobertura: \$100,000 solo para cobertura del contenido. Costos iniciales de la póliza: \$ 99/año.

¿Vive fuera de la zona de alto riesgo de inundación? Pregúntele a su agente sobre las tarifas de seguro contra inundaciones con descuento.

CREACIÓN DE SU PLAN DE EMERGENCIA FAMILIAR

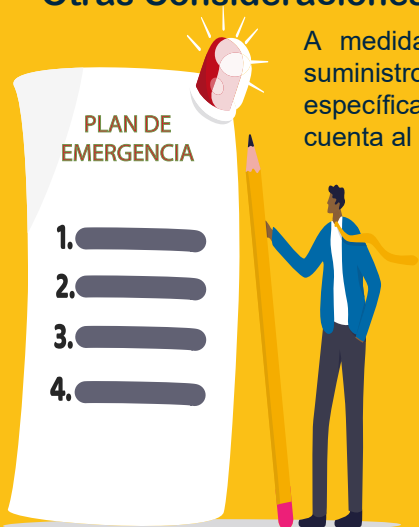
¡Haga su plan HOY! ¡La información en este folleto lo ayudará a comprender los peligros en nuestra comunidad y le brindará todas las herramientas que necesita para crear el plan de emergencia perfecto para su familia! El primer paso es una reunión familiar para discutir algunas preguntas importantes. Si tiene hijos, asegúrese de incluirlos. Capacite a sus hijos para que se involucren y comprendan la importancia de crear un plan de emergencia. ¡Eche un vistazo a estas excelentes preguntas para que su familia comience!

1. ¿Cómo recibimos las alertas de emergencia y nos enteramos de lo que está sucediendo en nuestra comunidad?
2. ¿Cuál es nuestro plan de refugio? No todas las tormentas requerirán una evacuación. ¿Nos sentimos seguros quedándonos en nuestra casa durante un evento de vientos fuerte dentro del condado de Chatham? Si no, ¿a dónde podemos ir?
3. ¿Cuándo evacuaremos? Cada familia tiene un punto para evacuar, ¿cuál es el nuestro?
4. ¿Cuál es nuestro plan de evacuación? Si no es seguro quedarse en el condado de Chatham, ¿a dónde vamos? ¿Tenemos un plan de respaldo si nuestra primera opción fracasa? ¿Nos alojaremos en un hotel, con amigos/familiares o en un refugio?
5. ¿Cómo evacuaremos? ¿Tenemos un vehículo confiable que sea capaz de transportar a toda nuestra familia (mascotas incluidas) de manera segura? ¿Necesitamos usar el transporte público para evacuar (Área de Reunión para la Evacuación)?

Otras Consideraciones de Planificación:

A medida que se prepara, adapte sus planes y suministros a sus necesidades y responsabilidades específicas. Aquí hay algunos factores para tener en cuenta al desarrollar su plan de emergencia familiar:

- Lugares frecuentados.
- Necesidades dietéticas.
- Necesidades médicas, incluidas las recetas y el equipo médico.
- Discapacidades o necesidades funcionales y de acceso, incluidos dispositivos y equipos.
- Idiomas.
- Consideraciones culturales y religiosas.
- Mascotas o animales de servicio.
- Hogares con niños en edad escolar.





La Alianza Federal para Hogares Seguros (FLASH, por sus siglas en inglés) es uno de los mejores lugares para buscar consejos rápidos para hacer que su hogar sea más resistente. Preparar su hogar para huracanes puede significar la diferencia entre daños menores y la destrucción completa. ¡Preparar su hogar para los fuertes vientos puede ser tan fácil como ABC!

A ANCLE

- Reemplace el material de jardinería de grava/roca con corteza triturada tratada contra el fuego u otro material liviano para eliminar el potencial de objetos transportados por el viento
- Podar y anclar árboles y follajes
- Proteja sus plafones aplicando una capa de sellador de poliuretano entre la pared y los espacios en los que se insertan los paneles de plafón
- Asegure e inspeccione para asegurarse de que su casa tenga conexiones de pared a la cimentación (tornillos de anclaje/barras de refuerzo)

B ATORNILLE

- Atornille todas las puertas con tornillos de pie y cabeza con una longitud mínima de una pulgada
- Refuerce la puerta y vías del garaje
- Sujete todas las paredes del extremo del frente de la casa con tirantes horizontales y/o diagonales

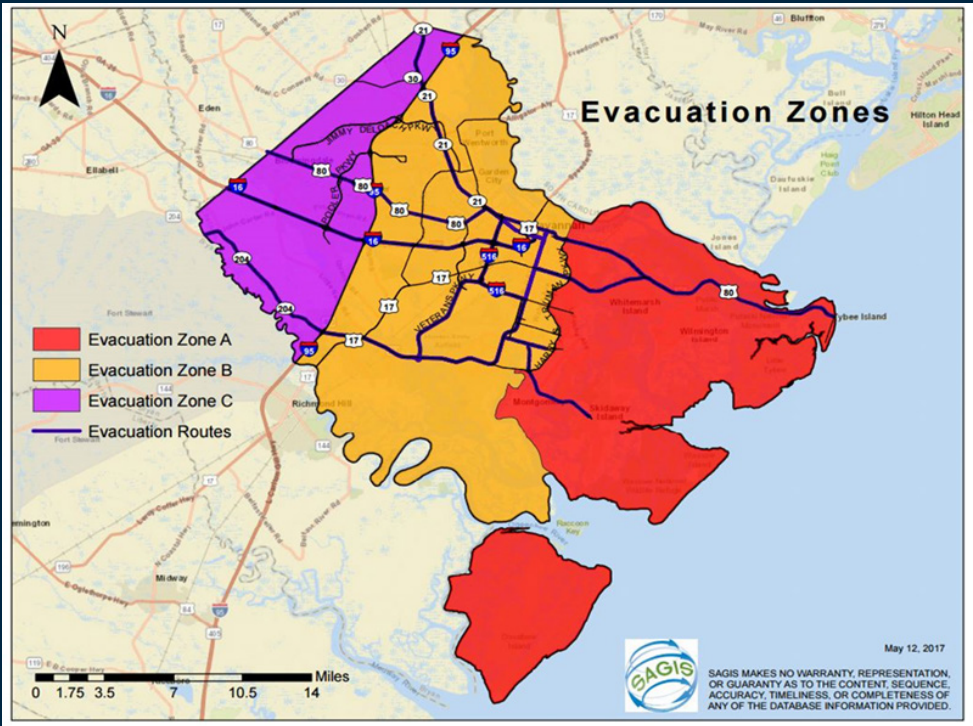
C CUBRA

- Cubra todas las ventanas y puertas grandes, especialmente las puertas del patio, con persianas resistentes a los impactos bien sujetas, probadas y aprobadas con el hardware de montaje adecuado o reemplácelas con sistemas de ventanas y puertas resistentes a los impactos, si es posible
- Asegúrese de que todas las puertas y ventanas estén debidamente selladas y/o protegidas para reducir la posible entrada de agua
- Instale una cubierta de techo para vientos fuertes e impactos de granizo o escombros.

S SUJETE

- Ate cualquier accesorio independiente en su patio
- Sujete vigas/estructuras a las paredes con correas/clips anti-huracanes

ZONAS DE EVACUACIÓN DE HURACANES EN EL CONDADO DE CHATHAM



En 2017, el condado de Chatham actualizó sus zonas de evacuación para garantizar una salida eficiente para todos los residentes que se encuentran en el área objetivo.

Zona de Evacuación A	Áreas al este de Truman Parkway y el río Vernon
Zona de Evacuación B	Áreas al oeste de Truman Parkway, pero al este de la Interstatal 95
Zona de Evacuación C	Áreas al oeste de la Interstatal 95

Para obtener un mapa interactivo sobre la zona de evacuación de su área, visite: <https://public.sagis.org/evaczones/>

Puede escribir cualquier dirección en el condado de Chatham e identificar fácilmente la zona de evacuación correcta.

TERMINOLOGÍA DE EVACUACIÓN

Para prepararse mejor para la temporada de huracanes, estamos alentando a los residentes a aprender las palabras que los funcionarios del Condado usarán durante una evacuación. Conocer la diferencia entre una orden de evacuación y una orden de evacuación obligatoria afectará significativamente la forma en que las comunidades y los residentes reaccionarán y se prepararán ante la amenaza de un huracán.

Se emite una **Orden de Evacuación** cuando los funcionarios locales consideran que puede ser lo mejor para usted evacuar el área objetivo. Una orden de evacuación es una declaración general utilizada para alentar a los residentes a evacuar.

Una **Orden de Evacuación Obligatoria** es una directiva ejecutiva que requiere que todos los residentes, visitantes, negocios y otros en el área objetivo evacúen. Usted no tiene otra opción.

RUTAS DE EVACUACIÓN Y CONTRAFLUJO

I-16 Contraflujo:

Normalmente, la I-16 va en ambas direcciones entre Macon y Savannah. En el caso de una evacuación obligatoria de la costa de Georgia, los carriles de la I-16 en dirección este se pueden invertir para convertirse en carriles de “contraflujo”. Todos los carriles de la I-16 solo permitirán el tráfico hacia el oeste desde Savannah hasta la U.S. 441 en Dublín, una distancia de 125 millas.

Hay acceso normal a todas las carreteras en la superficie desde los carriles regulares en funcionamiento hacia el oeste. Además, para su comodidad, las siguientes salidas estarán disponibles para los automovilistas que elijan viajar en los carriles de contraflujo (carriles normales en dirección este convertidos en carriles en dirección oeste). Tenga en cuenta que, una vez que salga del carril de contraflujo, no podrá volver a entrar en el carril de contraflujo. Una vez que se fusione de nuevo con la I-16, ingresará al carril estándar con destino al oeste.



- Salida 143 - SR 30 en el condado de Bryan.
- Salida 116 - US 301 en el condado de Bulloch.
- Salida 104 - SR 23/121 en el condado de Candler.
- Salida 90 - US 1 en el condado de Emmanuel.
- Salida 71 - SR 15 en el condado de Treutlen.
- Salida 67 - SR 29 en el condado de Laurens.
- Salida 51 - US 441 en el condado de Laurens.

Cuando intente determinar la mejor ruta de evacuación a tomar, asegúrese de utilizar toda la tecnología disponible. Hay varias aplicaciones para su teléfono, como Waze o Google Maps, que le ayudarán a navegar por el tráfico. Planificar su ruta con anticipación es siempre lo mejor, y usar una aplicación u otro dispositivo GPS puede ayudarle a evitar retrasos innecesarios.

¿NECESITA AYUDA PARA EVACUAR?



Datos Rápidos del Área de la Evacuación:

- Algunos residentes pueden necesitar ayuda para evacuar nuestra comunidad durante una evacuación obligatoria. Para los residentes que no tienen recursos de transporte fuera del condado, existe un proceso de evacuación asistido por el gobierno llamado Área de Reunión de Evacuación (EAA, por sus siglas en inglés). Los residentes pueden viajar en los autobuses de Chatham Area Transit (CAT, por sus siglas en inglés) a una instalación designada. La instalación se anunciará en el momento de la evacuación, pero será accesible desde una ruta CAT.
- Una vez en las instalaciones designadas, los residentes se registrarán con su familia y abordarán un autobús que se dirigirá a un refugio del interior del condado. No todos los evacuados de EAA irán al mismo refugio del interior del condado. Si los residentes desean agruparse y refugiarse en el mismo lugar, deben llegar a la EAA al mismo tiempo.
- Este modo de evacuación es para residentes sin otros recursos de transporte y debe considerarse como último recurso. Los residentes serán evacuados a un lugar de refugio y deberán traer artículos que les permitan sentirse cómodos en ese tipo de ambiente.
- Solo se permitirán una o dos bolsas de mano por persona que evacue a través de este proceso. Considere empacar ropa adicional y artículos de comodidad, como una almohada.



Área de Evacuación Con Mascotas:



- Las mascotas están permitidas en el Área de Reunión de Evacuación (EAA) y se alienta a los dueños de mascotas a llevar a sus animales a la EAA en lugar de dejarlos en casa durante una tormenta.
- Todas las mascotas necesitarán sus registros actuales de inmunización o vacunación para poder abordar el autobús de mascotas e ir al refugio con otros animales.
- Las mascotas deben sujetarse en un transportín o con una correa antes de venir a la EAA para su evacuación.
- Las mascotas irán en un autobús separado y se alojarán en una instalación separada de sus contrapartes humanas. Tenga en cuenta que esto no se aplica a los animales de servicio. Los animales de servicio serán alojados con su dueño.



PARA AQUELLOS CON NECESIDADES FUNCIONALES, DE ACCESO O MÉDICAS

El Departamento de Salud Pública del Condado de Chatham y el Distrito de Salud Costera alientan a aquellos con necesidades funcionales, de acceso o médicas a solicitar el Registro de Huracanes antes de que otra tormenta amenace la costa de Georgia. ¡Los residentes deben planificar con anticipación y llamar hoy!



Estos residentes son aquellos que necesiten transporte o asistencia médica y no tienen recursos como familiares, vecinos o amigos para ayudarlos a evacuar si un huracán amenaza nuestra área. Los residentes deben solicitar estar en el Registro. Aquellos que cumplan con los criterios y sean puestos en el Registro serán evacuados cuando haya una amenaza grave de huracán.

Aquellos con necesidades funcionales o de acceso, incluidos niños o adultos con discapacidades físicas, sensoriales o intelectuales que necesitan ayuda con las actividades de la vida diaria, como comer, tomar medicamentos, vestirse, bañarse, comunicarse, transferirse de la cama a la silla y de la silla a la cama, y el baño, serán evacuados a un entorno tipo gimnasio lo suficientemente lejos tierra adentro para que estén a salvo de la tormenta. El alojamiento en el refugio será básico (una cama con 20-40 pies cuadrados de espacio, instalaciones de baño, comidas, etc.) y el refugio puede estar a varias horas de distancia.

Aquellos con necesidades médicas, incluidos aquellos que necesitan la ayuda de profesionales médicos capacitados para cosas como medicamentos intravenosos o que pueden depender de un respirador u otro equipo médico, pueden ser llevados a un centro de atención médica.

El Registro es realmente un último recurso, pero es importante que el CEMA y los funcionarios de Salud Pública tengan una lista de residentes que tienen ciertas necesidades y absolutamente ninguna otra forma de evacuar para garantizar su seguridad y bienestar.

¡El momento de solicitar el Registro es AHORA! Es importante tener en cuenta que las solicitudes de Registro ya no serán aceptadas 72 horas antes de la llegada de los vientos con fuerza de tormenta tropical. Por lo tanto, no puede esperar hasta que se acerque una tormenta para aplicar

Para aplicar, los residentes deben llamar al número gratuito: **1-833-CHD-REGISTER (1-833-243-7344)**

Evacuación Con Animales



Como hemos discutido, un plan de emergencia familiar y un plan de evacuación son esenciales para mantener a su familia segura en un posible desastre. Si tienes mascotas, ¡ese plan debe incluirlas!

Encuentre un Lugar Seguro:

Hay varios pasos que puede dar hoy para asegurarse de que usted y su(s) animal(es) encuentren un lugar seguro para quedarse durante una situación de emergencia.

- Póngase en contacto con hoteles y moteles fuera del área inmediata para verificar sus políticas de mascotas. Puede visitar sitios como www.BringFido.com para encontrar hoteles, restaurantes y otros lugares que admiten mascotas en su destino objetivo. Además, tenga en cuenta que, incluso durante una evacuación obligatoria, los hoteles no están obligados a permitir mascotas en sus instalaciones. Debe llamar con anticipación y preguntar sobre su política de mascotas y planificar en consecuencia.
- Haga una lista de las instalaciones de embarque y veterinarios fuera del área y en su área objetivo de evacuación para usar como respaldo de emergencia.

Haga un Kit de Emergencia Para Su Mascota:

Así como tiene documentación y artículos importantes empacados en su kit de emergencia, ¡su mascota también debería hacerlo! Mantenga un kit lleno de artículos esenciales y documentos listos para su mascota, en caso de que necesite irse a toda prisa. Los artículos en su kit pueden incluir:

- Medicamentos y registros médicos
- Comida y agua (con platos)
- Un juguete o manta favorita
- Una foto actual
- Correas/arnés/bozal
- Transportadoras
- Arena para gatos y caja de arena
- La información de contacto de su veterinario

¡Si Evacuas, Lleva a Tu Mascota!

Amenudo, después de los desastres, miles de animales domésticos son abandonados a su suerte y se pierden, resultan heridos o muertos. ¡Haz un plan y lleva a tu mascota contigo!

MANTÉNGASE INFORMADO DURANTE LA TEMPORADA DE HURACANES



Hoy en día, es bastante simple mantenerse “al tanto”. PERO ¿está recibiendo la información más precisa y es creíble su fuente? Especialmente durante un evento de emergencia, la propagación de la desinformación es desenfrenada. ¡Tómese un tiempo ahora para conocer las diversas opciones disponibles para ayudarlo a mantenerse informado esta temporada de huracanes y durante todo el año!

Alertas CEMA:

Las alertas del CEMA se pueden recibir como un mensaje de texto o correo electrónico. Sin embargo, en raras ocasiones, se harán llamadas telefónicas para llamar la atención inmediata de un individuo. Este sistema, impulsado por Rave Alert, permite obtener comunicación directa desde la oficina de CEMA. Se emiten alertas sobre clima severo, cierres de carreteras importantes, personas desaparecidas y otras preocupaciones relacionadas con emergencias. Para registrarse para recibir mensajes de texto de CEMA Alert, envíe un mensaje al, Text **CEMA** al **77295**

Sitio Web de Desastres:

Cuando hay una amenaza grande y activa para nuestra comunidad, se enviarán actualizaciones periódicas a nuestro sitio web de desastres del condado de Chatham: **Ready.ChathamCountyGA.gov**

Una vez que lleguemos a un cierto punto de la emergencia, el sitio web del CEMA, así como el sitio web del Condado, se redirigirán automáticamente al sitio del desastre para garantizar que los residentes reciban la información más precisa y oportuna disponible.

Este sitio también contendrá información relevante para los municipios del Condado y otros socios críticos, como el Sistema de Escuelas Públicas del Condado de Savannah-Chatham, los principales hospitales, el Distrito de Salud Costera y otros. La idea de este sitio web es proporcionar a los residentes del Condado de Chatham una ventanilla única para toda la información de emergencia y/o recuperación que puedan necesitar.



Redes Sociales:

No se puede negar que las redes sociales juegan un papel importante en la forma en que nuestra comunidad se mantiene informada tanto durante un desastre como durante todo el año. ¡Es una GRAN manera de mantenerse informado! Sin embargo, hay algunas cosas en las que pensar antes de elegir recibir información exclusivamente de sus fuentes de redes sociales:

1. ¿La persona/página de redes sociales que lee es una fuente creíble? Las fuentes creíbles de muestra son: el Centro Nacional de Huracanes, el Servicio Meteorológico Nacional, el meteorólogo de su estación de televisión local, etc.
2. ¿Esta fuente le proporciona información oportuna y precisa? Cuando se acerca una tormenta, puede ser peligroso mirar información obsoleta e inexacta.
3. ¿Esta fuente responde a sus preguntas de manera oportuna? Si tuviera una pregunta específica o una inquietud sobre algo que se compartió, ¿confiaría en que le responderán adecuadamente?

Durante un evento de emergencia, las páginas de redes sociales del CEMA son monitoreadas regularmente y cuentan con personal que puede proporcionarle la información que necesita para tomar decisiones informadas.

Encuéntrenos en las redes sociales: **@ChathamEMA**

Número de Teléfono del CEMA:

Número de teléfono del CEMA: Si las redes sociales o los sitios web no son para usted, está bien, ¡tenemos un número de teléfono disponible! Si tiene preguntas sobre una tormenta o incluso cómo prepararse antes de que ocurra una tormenta, no dude en llamar al CEMA. **912-201-4500**.

Radio Meteorológica de la NOAA:

La radio meteorológica de la NOAA es una red nacional de estaciones de radio que transmiten información meteorológica continua directamente desde la oficina del Servicio Meteorológico Nacional más cercana. La NWR transmite alertas oficiales del Servicio Meteorológico, horarios, pronósticos y otra información de peligros las 24 horas del día, los 7 días de la semana.

- REINGRESO AL CONDADO DE CHATHAM

Después de una evacuación, queremos regresar de inmediato al condado de Chatham para evaluar nuestras propiedades y los posibles daños. Sin embargo, debe seguirse un proceso para garantizar la seguridad de todos los involucrados.



Fase 1- Grupo de Trabajo de Regreso Seguro:

La fase 1 es la fase inicial de reingreso. Durante esta fase, los equipos de las agencias de respuesta estatales y locales, así como los proveedores de servicios públicos del sector privado, obtendrán acceso a las áreas afectadas. El objetivo principal del personal operativo durante esta fase es hacer que el área sea segura para los socorristas que los seguirán para llevar a cabo operaciones de seguridad personal.

Fase 2- Grupo de Trabajo de Seguridad Personal:

La Fase 2 consiste en personal que realiza operaciones de seguridad personal en las áreas afectadas. Estas operaciones incluyen, pero no se limitan a: búsqueda y rescate, servicios médicos de emergencia, control de incendios, control y contención de materiales peligrosos, evaluación preliminar de daños, personal de socorro esencial a instalaciones médicas críticas y restauración inmediata a instalaciones de servicios públicos críticas.

Fase 3- Personal Esencial del Sector Público y Privado:

La fase 3 consiste principalmente en personas de los sectores público y privado que restablecen las operaciones, los servicios y el comercio esenciales en apoyo del reingreso del público en general. Estos sistemas y redes incluyen, pero no se limitan a: gasolineras, distribuidores de alimentos, instalaciones médicas que no son de emergencia (como centros de diálisis), proveedores farmacéuticos, medios de comunicación, personal de apoyo de instalaciones médicas y trabajadores esenciales del gobierno local.

Fase 4- Residentes Locales, Propietarios y Dueños de Negocios:

La Fase 4 recae en residentes locales y dueños de casas o negocios en las áreas afectadas. La extensión de esta fase depende de la magnitud del daño causado y del estado de las operaciones de recuperación y restauración en las fases anteriores. Durante la Fase 4 de reingreso, el acceso puede estar limitado a ciertas partes de los condados afectados, y pueden haber restricciones que solo permiten el acceso durante las horas del día.

Se espera que quienes deseen acceder durante esta fase presenten una identificación vigente con foto con una dirección en el área afectada emitida por el estado; o una identificación vigente con foto emitida por el estado y una propiedad, factura de servicios públicos reciente con la dirección, credencial para votar vigente, pago de impuestos reciente de la propiedad, tarjeta comercial o ticket de pago de una empresa local.

Fase 5- Abierto Al Público Con Acceso Limitado:

En la Fase 5, los funcionarios locales determinan si un condado, o partes del condado, son relativamente seguros para la entrada de personas. Las restricciones vigentes pueden limitar el acceso a las horas con luz solar.

RECURSOS DE RECUPERACIÓN

Equipos de Evaluación de Daños:

El proceso de evaluación de daños es vital después de una gran tormenta. Así es como contabilizamos los daños al gobierno y a la propiedad privada.

Inmediatamente después de un desastre, los funcionarios del condado y la ciudad estarán realizando una evaluación de daños. El contenido que recopilen ayudará a determinar para qué asistencia de recuperación puede calificar la comunidad.

No se acerque ni interfiera con estos funcionarios a menos que tengan una pregunta específica para usted, ya que puede ralentizar el proceso de recuperación.

Equipos de Voluntarios:

Los equipos de voluntarios pueden estar en el área brindando asistencia. Estos equipos se identificarán como voluntarios y no le cobrarán por sus servicios. Si un equipo intenta cobrarle por sus servicios, no son parte de un programa de voluntariado. Asegúrese de preguntar a los equipos si están allí para ofrecer su tiempo como voluntarios o si esperan el pago de sus servicios.

Si necesita asistencia voluntaria, habrá un número de teléfono circulando para la **Línea Directa de Limpieza en Crisis**. Este número de teléfono cambia con cada desastre, pero es un recurso legítimo. Tenga en cuenta que varias organizaciones sin fines de lucro, religiosas y voluntarias, utilizarán Crisis Cleanup para ver quién necesita asistencia y cuáles son las necesidades en nuestra área. No dude en llamar a la línea directa y poner sus necesidades en el sistema. Los equipos de voluntarios verán su solicitud y su información de contacto. Tenga en cuenta que el que se ingrese su información no garantiza que una organización le llame o le brinde asistencia.

Una organización con la que debe estar familiarizado antes de una tormenta es el **Comité de Recuperación de Desastres del Imperio Costero (CEDRC, por sus siglas en inglés)**. El CEDRC se formó después del huracán Irma para ayudar con las necesidades de recuperación a largo plazo de los residentes dentro del Imperio Costero.

The United Way of the Coastal Empire (UWCE) ha creado un Fondo de Ayuda para Desastres para el Condado de Chatham al que las personas pueden optar por donar si desean ayudar a los residentes afectados por un desastre natural o causado por el hombre. Este fondo recolecta fondos continuamente y estará disponible para los residentes con necesidades inmediatas antes e inmediatamente después de un desastre. Un comité local de manejo de emergencias, socios sin fines de lucro y religiosos, determinará cómo se asignan los fondos. Para donar o pedir ayuda, llame directamente a UWCE.

RECURSOS DE RECUPERACIÓN

(Continuación)

Asistencia de FEMA:

La asistencia de FEMA nunca está garantizada para ninguna tormenta y no debe usarse como primer recurso. La Asistencia de FEMA se divide en Asistencia Pública y Asistencia Individual. La Asistencia Pública es para agencias gubernamentales, organizaciones sin fines de lucro y Casas de Adoración. La Asistencia Individual de FEMA a menudo se conoce como el Programa de Individuos y Hogares (IHP, por sus siglas en inglés). Este programa proporciona servicios financieros y directos a personas y hogares elegibles afectados por un desastre, que tienen gastos necesarios sin seguro o con seguro insuficiente y necesidades graves. La asistencia del IHP no es un sustituto del seguro y no puede compensar todas las pérdidas causadas por un desastre. La asistencia está destinada a satisfacer sus necesidades básicas y complementar los esfuerzos de recuperación ante desastres.

La asistencia del IHP puede incluir:

- Fondos para vivienda temporal, como asistencia de alquiler o reembolso de los gastos de hotel.
- Una unidad de vivienda temporal, si se aprueba para el desastre, cuando no puede usar la asistencia de alquiler debido a la falta de recursos de vivienda disponibles.
- Fondos para apoyar la reparación o el reemplazo de viviendas ocupadas por el propietario que sirven como residencia principal del hogar, incluidas las rutas de acceso a la propiedad, como caminos de entrada, carreteras o puentes.
- Fondos para gastos causados por desastres no asegurados o con seguro insuficiente y necesidades graves, como reparación o reemplazo de bienes personales y vehículos, o fondos para mudanzas y almacenamiento, artículos médicos, dentales, de cuidado infantil, funerarios y otros artículos aprobados por su estado, territorio o gobierno tribal.
- Fondos para asistencia de mitigación de riesgos para ayudar a los dueños elegibles a reparar o reconstruir viviendas más duraderas.

Una nota importante: Al solicitar asistencia de FEMA, es posible que le otorguen un préstamo de la Administración de Pequeñas Empresas (SBA, por sus siglas en inglés). Si se le otorga un préstamo de la SBA y se le pide que complete una solicitud, DEBE completar la solicitud de préstamo, incluso si no tiene ningún interés en aceptar el préstamo o sabe que no calificará para el préstamo. Si no completa la solicitud de préstamo, todos los fondos de FEMA se detienen inmediatamente y no será elegible para ninguna asistencia adicional. Llene la solicitud, en su totalidad, para continuar progresando a través de los servicios disponibles por FEMA.

Administración de Pequeñas Empresas:

La Administración de Pequeñas Empresas (SBA, por sus siglas en inglés) es responsable de proporcionar asistencia financiera asequible, oportuna y accesible a empresas de todos los tamaños, organizaciones privadas sin fines de lucro, propietarios e inquilinos después de un desastre. La asistencia financiera se da en forma de préstamos a bajo interés y a largo plazo. Los préstamos por desastre de la SBA son la principal forma de asistencia federal para reparar y reconstruir las pérdidas por desastres del sector privado no agrícola.

SEGURIDAD ALIMENTARIA DESPUÉS DE UN CORTE DE ENERGÍA

Aquí hay algunos consejos y trucos para ayudarle a prepararse ante un corte de energía y mantenerse seguro después.

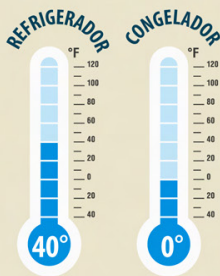
Los alimentos refrigerados o congelados podrían no ser seguros para el consumo después de un corte de electricidad. Infórmese sobre lo que puede hacer para mantener los alimentos seguros durante un corte de electricidad y cuándo debe botar los que podrían enfermarlo.



ANTES

Mantenga en su refrigerador y congelador termómetros para electrodomésticos.

El refrigerador debe estar a una temperatura de 40 °F o menos. El congelador debe estar a una temperatura de 0° F o menos.



Prepárese para emergencias o desastres naturales:



Congele recipientes con agua y paquetes de gel para ayudar a mantener los alimentos a 40 °F o menos.



Tenga a mano una neverita portátil



Compre hielo seco o en bloque para mantener los alimentos fríos en el refrigerador si cree que no habrá electricidad por un periodo largo.

DURANTE

Si las puertas permanecen cerradas, los alimentos estarán seguros hasta:

MANTENGA
las puertas del
refrigerador
y congelador
CERRADAS



4
horas
en el
refrigerador



48
horas
en un
congelador
LLENO



24
horas
en un
congelador
MEDIO LLENO

Después de 4 horas sin electricidad, coloque los alimentos perecederos refrigerados en una neverita portátil. Agregue hielo u otra fuente de frío para mantenerlos a 40 °F o menos.

DESPUÉS

Nunca pruebe los alimentos para determinar si son seguros para consumir. Si tiene dudas, bótelos.

- Bote todos los alimentos perecederos que tenga en el refrigerador (carnes, pescados, frutas y verduras cortadas, huevos, leche y sobras) después de 4 horas sin electricidad ni una fuente de frío
- Bote todos los alimentos que tengan **olor, color o textura anormal**.
- Revise las temperaturas de los alimentos mantenidos en las neveritas portátiles o el refrigerador con una fuente de frío adicional. Bote los alimentos que tengan una temperatura de más de 40 °F.
- Si tiene un termómetro en su congelador, revise que todavía esté a una temperatura de 40 °F o menos.
- Usted puede **volver a congelar o cocinar** alimentos descongelados en forma segura si **todavía tienen cristales de hielo** o si están a una temperatura de 40 °F o menos.



www.cdc.gov/foodsafety/es



SEPRE LOS DESPERDICIOS CAUSADOS POR LA TORMENTA

Seprare los residuos en **seis categorías** enumeradas a continuación

BASURA GENERADOS EN LA CASA

Residuos de Alimentos, Reciclables y Otro Tipo de Basura Embolsada. Estos residuos no se recogerán con los residuos causados por la tormenta. Los residuos de basura resumirán la recolección normal debajo de los días de recolección guiados por el Condado.

COLOQUE LOS DESPERDICIOS A LADO DE LA ACERA



RESIDUOS DOMÉSTICOS PELIGROSOS

Productos de Limpieza, Baterías, Aceites/Grasas, Pesticidas, Productos de Jardín, Productos Químicos, Pinturas, y Bases (Coloque estos residuos sueltos en una caja o base para evitar la contaminación junto a la acera para colección.)

RESIDUOS VEGETATIVOS BASURA DE JARDIN

Hojas, Ramas de Árboles, Troncos de Árboles y Arbustos
(Coloque estos escombros sueltos, desempaquetados junto a la acera para colección.)



RESIDUOS ELECTRONICOS

Computadoras, Radios, Televisores, y Otros Aparatos (Coloque estos residuos sueltos, desempaquetados junto a la acera para colección.)



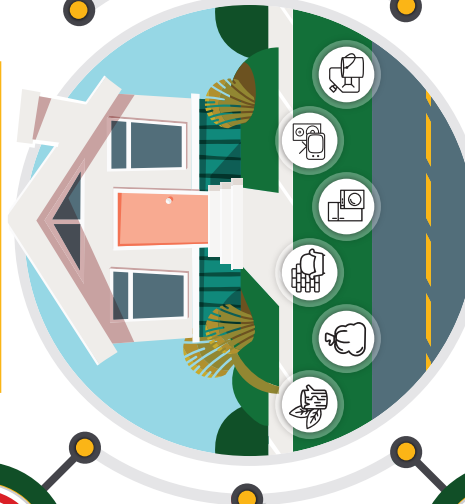
ESCOMBROS DE CONSTRUCCIÓN Y DENOLICIÓN

Materiales de Construcción, Carpeta, Placa de Yeso, Muebles, Madera, Vidrio, Colchones, Fontanería/Tuberías, Metal, Baldosa, y Revestimiento de Ventanas y Suelo (Coloque estos escombros sueltos, desempaquetados junto a la acera para colección.)



ELECTRODOMÉSTICOS Y PRODUCTOS BLANCOS

Aire Acondicionado, Lavadora de Platos, Congeladores, Refrigeradores, Estufas/Cocinas, Lavadoras y Secadoras, Calentador de Agua (Coloque estos residuos sueltos, desempaquetados junto a la acera para colección.)



ZONA DE NO COLECCIÓN

Los escombros colocados desde la acera hacia dentro, en la dirección de la propiedad **NO** serán recogidos



NO ACUMULE O APOYEN!

No acumule escombros junto a árboles, postes de servicios públicos, medidores de servicios públicos, buzzones, boca de riego y otras estructuras de aceras.



NO ESTÁ SEGURO DE DÓNDE COLOCAR LOS ESCOMBROS?

Si no hay acera delante de su propiedad, coloque los escombros en el borde de su propiedad antes de la acera. **NO** obstruya la carretera o las alcantarillas con escombros.



Agencia de Manejo de Emergencias de Chatham

Dirección: Dennis Jones

www.ChathamEmergency.org

www.Ready.ChathamCountyGA.gov

www.ChathamCountyGA.gov

912-201-4500